

## 研究创造价值

姓名：陈栋  
宝城期货金融研究所  
电话：0571-89715220  
邮箱：generalcd@163.com  
报告日期 2015 年 5 月 14 日



## 天胶日评

### 内容摘要

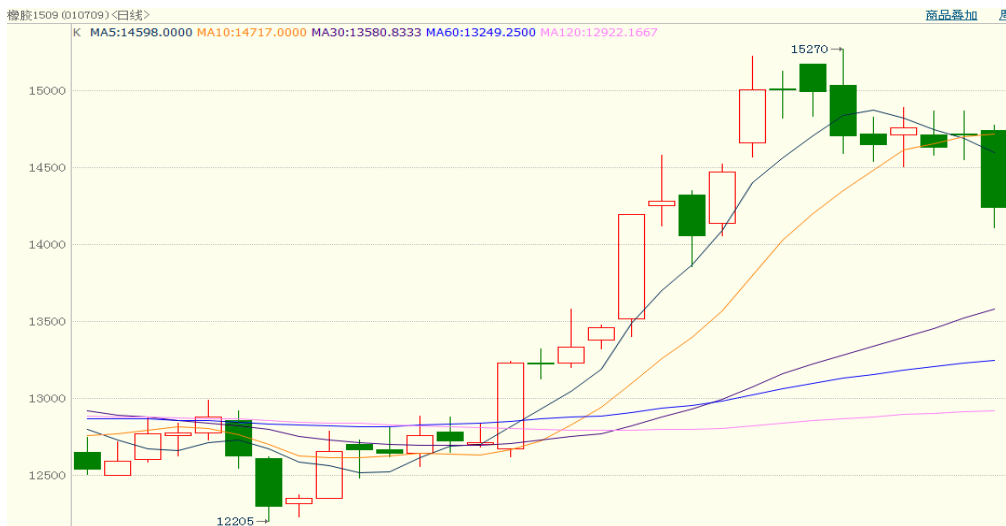
- 内外盘行情评述
- 市场信息
- 现货市场报价
- 今日点评
- 操作建议

## 【内外盘行情评述】

### 沪胶：

名称	开盘	最高	最低	最新	结算价	涨跌	幅度	成交量	持仓	仓差
橡胶 1509	14740	14775	14110	14240	14345	-460	-3.13%	544334	249864	-3362

图 1、沪胶 1509 5 月 14 日行情走势



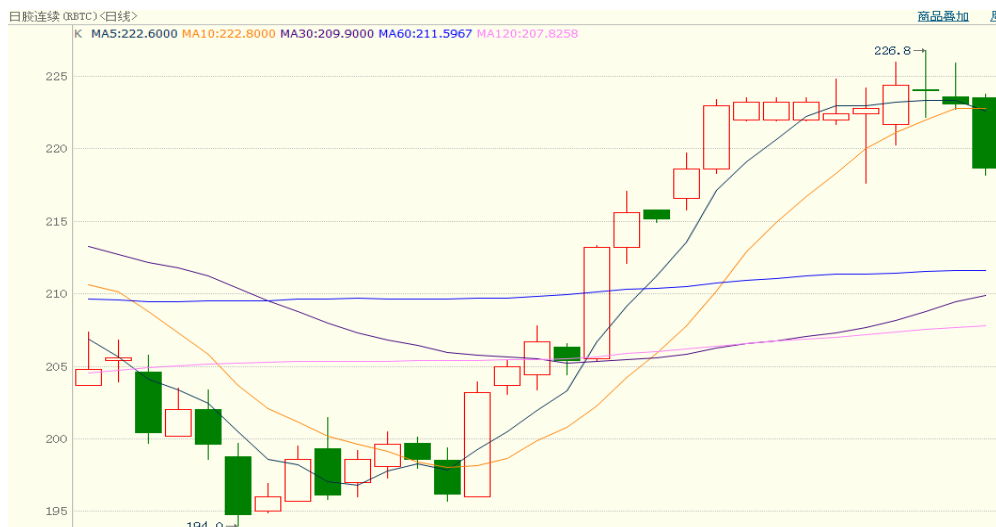
数据来源：博易大师、宝城金融研究所

上海期货交易所5月14日天然橡胶注册仓单102020吨，较昨日大幅增加1560吨。

### 日胶：

名称	开盘	最高	最低	最新	结算价	涨跌	幅度	成交量	持仓	仓差
日胶连续	223.5	223.8	218.2	218.7	218.9	-4.4	-1.97%	6998	17730	0

图 2、日胶连续 5 月 14 日行情走势



数据来源：博易大师、宝城金融研究所

## 【市场信息】

1.今年以来，我国重卡市场开局不利，延续去年下跌走势。并已经连续九个月出现同比下降，而且这一销量是近八年来（2008-2015年）的最低水平。其月销售规模之低，在最近八年内只有2012年能勉强与其相比(2012年4月份销量为62379辆，比今年4月份 其实还略高一些)。有数据显示，今年1-4月，国内重卡市场销售19.16万辆，同比下降34%。今年上半年的重卡市场难有好转。而且，由于去年5月份的重卡市场也是在高位运行(2014年5月重卡销量为73921辆)。因此，今年5月份的销量同比还将会大幅下降。

2.据泰国5月11日消息，泰森林厅长提拉攀表示，森林厅11日举办召回国有森林计划会议，来自全国23个办事处的100多名代表出席。森林厅计划收回440万莱被橡胶农占用的森林，以恢复自然资源。提拉攀指出，自2009年至2014年，平均每年被非法占用的国有森林面积达21万6068莱。据不完全统计，截至2014年，全国有440万莱森林被占用种植橡胶树。森林侵占最严重的部域是南部，其次依次是东北部、东部、北部、中部，森林被侵占，生态遭到破坏，包括A、B层地表水。

3.据外媒5月11日消息，泰国希望尽快完成与中国的交易协议，以高于市场价格购买20万吨泰国橡胶，以此来提高胶价，改善泰国农民的收入。前不久，泰国商务部部长带领泰方官员到昆明就农产品合作举行第二次会谈。基于中泰密切的合作关系，泰国即将向中国出售大量橡胶和大米。在中泰双方签署的合作备忘录中，中国将向泰国购买200万吨大米和20万吨橡胶，但是该协议细节尚未敲定。在此框架下，去年中方购买了30万吨泰国大米，今年将签署100万吨大米的采购合同。此外，泰国希望中方以每公斤高于市场3-5元人民币的价格

购买20万吨的橡胶（ Bt16-Bt27 ），目前中方正在考虑当中。

4.4月经济和货币数据远逊预期，连基建投资都罕见放缓，说好的见底复苏呢？尽管今年以来基础设施投资不断发力，但1-4月全国固定资产投资同比仅增12%，低于一季度的13.5%。而据海通证券测算，4月固定资产投资增速下滑至9.4%，创04年12月以来新低，三大类投资增速全面滑坡。基建投资增速明显快于全部投资：1-4月同比增长20.4%，比全部投资增速高8.4个百分点；对全部投资增长的贡献率为26.6%，比去年同期提高6.7个百分点。

5.美国商务部周三公布的数据显示，美国4月零售销售环比增长0.0%，预期增长0.2%，前值0.9%修正为增长1.1%。分项数据来看，美国4月零售销售(除汽车)环比近增长0.1%，预期0.5%，前值0.4%修正为0.7%；美国4月零售销售(除汽车与汽油)环比增长0.2%，同样不及预期的增长0.6%，前值0.5%修正为0.7%。4月零售销售数据同比增幅0.9%，创2009年11月以来最差表现。美国零售销售数据公布后，瑞士信贷分析师将美国二季度GDP预期从3.2%下调至2.6%。巴克莱也将美国二季度GDP增长预期从3.0%下调至2.6%。

6.央行新鲜出炉的4月金融数据里，广义货币（ M2 ）同比增10.1%，刷新了历史纪录。Wind资讯显示，这是有数据以来，即1986年12月以来的最低水平。虽然低于12%的调控目标，但市场对于M2数据的回落表现仍然较为“淡定”。此外，4月份社会融资规模为1.05万亿元，分别比上月和去年同期少1881亿元和4488亿元。人民币贷款增加7079亿元，同比多增1855亿元，相对较为符合预期。与此同时，继近期降息，市场加大了对二季度降准等稳健货币政策出台的预期。

## 【现货市场报价】

14日国内现货市场：近期老街边贸市场听闻因为检查再度封关，国内3L胶供应暂时中断，不过有听闻过几天有望再度开关。

今日云南市场现货报价小幅下跌，当前报价如下，民营全乳12600元/吨，5#报价11800元/吨，民营标二报11500元/吨，孟定烟片报价11400元/吨。

今日期货大幅下跌，现货整体跟跌有限，期现价差有所回归，少量报价如下：13年国营全乳胶12900-13000元/吨，云南民营标二报12000-12100元/吨；越南3L胶17税小厂靓货报价12600-12700元/吨，小厂货报价12200元/吨；3L复合胶17税报价12100元/吨（表面硬脂酸）；越南小烟片17税报价12700元/吨；泰国3#烟片报价14100元/吨。

今日期货整体走低，现货市场报价重心下滑，不过当前市场现货不多，下方支撑明显。今日报价多随行就市，实单具体商谈。少量参考报价如下：13年国营全乳胶12800-13000元/吨，也有13200元/吨报盘听闻，12年全乳胶报价在12700元/吨；云南民营标二报12100元/吨；泰国3#烟片17税报14000元/吨，部分尚在通关货物报价在13800元/吨左右；越南3L胶17税小厂靓货报价12600-12800元/吨，3L复合在11900-12000元/吨；报价仅供参考，实单具体商谈。

天津地区天胶市场报价持稳，2013年云南国营全乳胶报价12800-12900元/吨左右；14年云南民营全乳胶报价12900-13000元/吨左右；云南民营标二报价12100元/吨。

广东天胶市场报价窄调，大厂无税报价12400元/吨，越南3L胶大厂17税报价13000-13100元/吨，其它缺乏主流报价，实单具体有商谈空间。

福建地区天然橡胶市场现货不多，越南大厂3L胶17税主流报价12900元/吨，部分3L原胶17税小厂货报价在12300-12400元/吨自提。报价仅供参考，实单具体商谈。

江苏地区天胶市场报价窄幅走低，沪胶大幅下跌，期现价格有所回归，报价如下：2013年国营全乳老胶报价13000元/吨；标二报价12000-12100元/吨；越南3L胶17税小厂靓货报价12700元/吨；越南3L复合报价12000-12100元/吨；

浙江地区天胶现货市场报价稳中小跌，期货走低，市场报价略有跟进，买盘观望升温，成交暂且有限。今日主流参考报价如下：14年国营全乳胶参考价格在12900-13100元/吨；越南3L胶小厂17税报价在12700-12800元/吨，越南3L胶17税大厂货在13000元/吨，越南3L胶深色参考价格在12200元/吨，3L复合11900元/吨；标二胶报价在12000-12200元/吨；泰国3#烟片参考价格在14200-14300元/吨；报价仅供参考，实单有商谈空间。

沪胶明显下滑，市场人气不振，经销商报价维持稳定，然终端采购气氛不佳，贸易商出货速度缓慢。仅少数报价如下所示：听闻13年国营全乳含税价格12800元/吨左右；听闻民营标二含税报价12000-12100元/吨；越南3L胶少数不含税11800-12000元/吨；泰国3#烟片货源稀少，听闻少数不含税13200元/吨左右。

广东市场进口天然乳胶报价窄盘，黄春发桶装乳胶市场报价在10600-10800元/吨，听闻太空包乳胶市场报价10100-10200元/吨水平，沪胶弱势下滑令现货商小幅下调报价，而实际成交听闻欠佳。

江苏市场进口天然乳胶报价弱势运行，沪胶整体下滑，经销商反映，虽然

现货报价跟随期货跌幅有限，但少数商家多后市心态悲观，从而令实际成交重心下移，听闻少量三棵树桶装乳胶跌至10500元/吨附近。听闻少数商家出三棵树桶装乳胶市场价格10600元/吨左右。

浙江市场进口天然乳胶市场报价下跌，虽然市场货源供应不多，但随着沪胶的弱势回调，终端工厂需求放缓，贸易商走货不佳，听闻少量黄春发桶装乳胶市场报价10400-10500元/吨左右；三棵树桶装乳胶报价10600元/吨水平。

上海市场进口乳胶报价弱势小跌，沪胶的大幅下滑其实对于市场价格的拖累作用有限，但对于终端买家采购气氛形成打压，业者心态低迷下询盘整体冷清，经销商走货困难。黄春发桶装乳胶市场报价10400元/吨左右；三棵树桶装乳胶10600元/吨左右，实单成交商谈为主。

### 外盘胶方面：

图 3、5月14日泰国天胶 FOB 官方午盘价格

种类/等级		2015年6月		2015年7月	
		曼谷	宋卡	曼谷	宋卡
烟片	RSS 1	62.70	62.45	62.90	62.65
	RSS 2	62.10	61.85	62.30	62.05
	RSS 3	61.55	61.30	61.75	61.50
	RSS 4	61.25	61.00	61.45	61.20
	RSS 5	60.80	60.55	61.00	60.75
标胶	STR 5L	54.05	53.80	54.25	54.00
	STR 5	52.15	51.90	52.35	52.10
	STR 10	51.45	51.20	51.65	51.40
	STR 20	51.05	50.80	51.25	51.00
散装浓缩胶乳		39.15	38.90	39.35	39.10

数据来源：卓创资讯、宝城金融研究所

图 4、5月14日泰国三大中心市场 USS 原料交易行情

	USS3	含水分3%-5%的 USS3	含水分5%-7%的 USS3	含水分7%-10%的 USS3	含水分10%-15%的 USS3	胶 水
宋卡	54.80	54.35	52.60	--	--	--
素叻他 尼	54.59	53.59	52.59	--	--	--
洛坤	55.29	54.00	--	--	--	--

数据来源：卓创资讯、宝城金融研究所

## 【今日点评】

偏弱的经济数据映射未来继续同比环比走低的汽车产销数据，面对需求端再度萎缩的预期，前期维持箱体区间运行模式的沪胶期货跌破下轨线支撑转而再度下探走弱，主力1509合约呈现弱势震荡姿态，盘中期价难有反弹空间，期价最高涨至14775元/吨，最低跌至14110元/吨，截至收盘时沪胶1509合约大幅下挫-3.13%或-460元/吨，成交量达544334手，较昨日略微增加；持仓量小幅减少3362手，至249864手。

技术面上看，今天国内沪胶1509合约破位大幅下挫，5日和10日均线拐头向下，市场做空力量增强，前期短暂的箱体运行趋势被打破，跌势或将由此展开。目前偏空因素再度超越利多因素成为市场主导期价走势的决定性因素，预计短期内沪胶1509合约期价或将考验14000元/吨一线压力。从持仓上看，1509合约主力资金减仓力度稍强于减多，净空头寸较昨日22593手小幅减少至22904手。

## 【操作建议】

沪胶1509合约再度转弱，短期考验14000元/吨一线支撑。

# 宝城期货各地营业部

宝城期货临海营业部

地址：临海市大洋街道临海大道（中）45号

电话：0576-85320333

宝城期货南昌营业部

地址：南昌市中山路150号地王大厦写字楼7-V

电话：0791-6259955

宝城期货南宁营业部

地址：南宁市金湖路26-1号东方国际商务港A座6层

电话：0771-5532168

宝城期货大连营业部

地址：大连市沙河口区会展路129号期货大厦2006B

电话：0411-84807257

宝城期货深圳营业部

地址：深圳市福田区中心区26-3中国凤凰大厦一栋15D

电话：0755-33203226

宝城期货昆明营业部

地址：昆明市盘龙区北京路900号颐高数码中心A座9层ABCDE房

电话：0871-5732732

宝城期货沈阳营业部

地址：沈阳市皇姑区黑龙江街25号龙江大厦7楼室

电话：024-88691999；024-86207766

宝城期货长沙营业部

地址：长沙市芙蓉中路2段279号金源大酒店天麒楼14楼

电话：0731-85239858

宝城期货郑州营业部

地址：郑州市未来大道未来大厦1201室

电话：0371-65612832

宝城期货青岛营业部

地址：青岛经济技术开发区紫金山路117栋1单元14楼1402号

电话：0532-86108719

宝城期货武汉营业部

地址：武汉市武昌区中山路347号中铁大厦705-707

电话：027-88221981

宝城期货温州营业部

地址：温州鹿城区矮凳桥228号10幢1013室

电话：0577-89999719

宝城期货上海营业部

地址：上海浦东新区向城路288号SOHO世纪广场1003室

电话：021-50196660

宝城期货北京营业部

地址：北京市朝阳区望京西路甲 50 号 1 号楼 7 层 1-09 内 701-02 单元

电话：010-64795360

## **免责声明**

客户不应视本报告为作出投资决策的惟一因素。本报告中所指的投资及服务可能不适合个别客户，不构成客户私人咨询建议。本公司未确保本报告充分考虑到个别客户特殊的投资目标、财务状况或需要。本公司建议客户应考虑本报告的任何意见或建议是否符合其特定状况，以及（若有必要）咨询独立投资顾问。

在任何情况下，本报告中的信息或所表述的意见并不构成对任何人的投资建议。在任何情况下，本公司不对任何人因使用本报告中的任何内容所引致的任何损失负任何责任。

若本报告的接收人非本公司的客户，应在基于本报告作出任何投资决定或就本报告要求任何解释前咨询独立投资顾问。