

## 研究创造价值

姓名：陈栋  
宝城期货金融研究所  
电话：0571-89715220  
邮箱：generalcd@163.com  
报告日期 2015 年 1 月 19 日



## 天胶日评

### 内容摘要

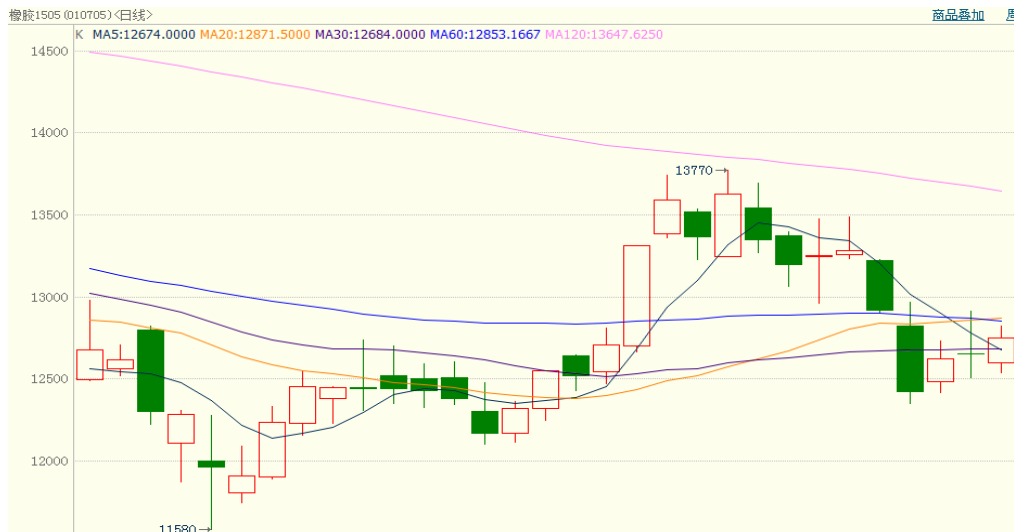
- 内外盘行情评述
- 市场信息
- 现货市场报价
- 今日点评
- 操作建议

## 【内外盘行情评述】

### 沪胶：

名称	开盘	最高	最低	最新	结算价	涨跌	幅度	成交量	持仓	仓差
橡胶 1505	12600	12820	12535	12750	12705	70	0.55%	543434	183454	-4204

图 1、沪胶 1505 1 月 19 日行情走势



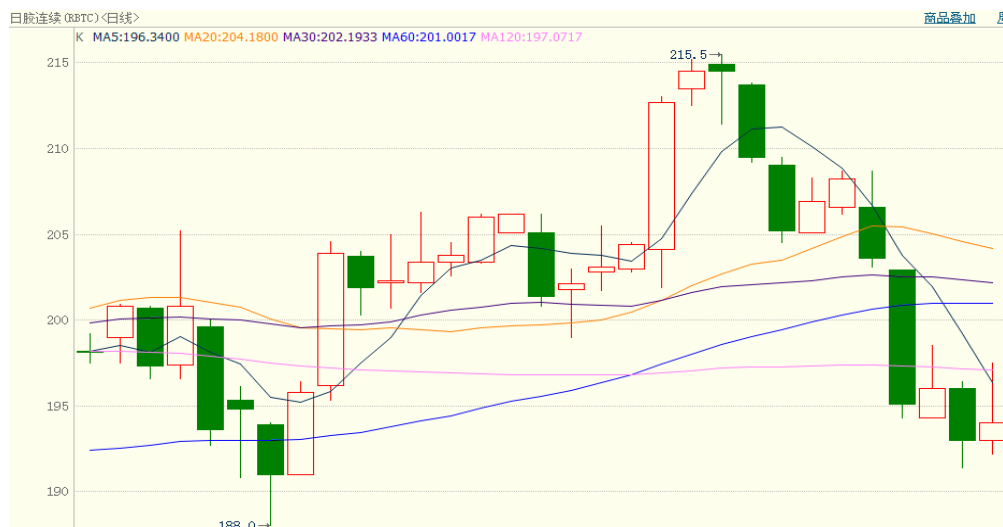
数据来源：博易大师、宝城金融研究所

上海期货交易所1月19日天然橡胶注册仓单132940吨，较昨日大幅减少1400吨。

### 日胶：

名称	开盘	最高	最低	最新	结算价	涨跌	幅度	成交量	持仓	仓差
日胶连续	193.0	197.5	192.2	194.0	193.0	1.0	0.52%	5671	14445	0

图 2、日胶连续 1 月 19 日行情走势



数据来源：博易大师、宝城金融研究所

## 【市场信息】

1.泰国总理近日称，泰政府试图提振天然橡胶价格至65泰铢/公斤，但不提供有关如何来支撑价格上涨的细节。近期受泰国收储影响，原料报价一直维持强势，但是外盘标胶降幅明显加大，因中国采购活动迟滞抵消原材料到货缓慢带来的支撑。

2.中国海关总署最新公布的初步数据显示，中国2014年进口天然橡胶和合成橡胶（包括胶乳）共计409万吨，较上年增加2.4%。其中，中国12月的橡胶进口量为410,000吨，超过11月的330,000吨。同时，近期青岛保税区入库较多，且以复合胶居多，预计上半年复合胶会进口量会较为显著。

3.此前一欧洲央行管委敦促央行推进拟议的刺激措施，以重振处于“水深火热”状况的欧元区经济，欧元/美元周二再度触及九年低点。欧洲法院周三将就德国对欧洲央行OMT计划提出的质疑作出裁决，这将对欧元/美元走势产生重大的影响。经济数据方面，投资者将重点关注美国零售销售，该数据在最近数月对金融市场都造成重大影响，而在美联储加息前景有所削弱的背景之下，该数据的影响力将更加显著。

4.国际信用评级机构穆迪近日将俄罗斯的信用评级降至最低的投资等级，距所谓“垃圾级”的非投资级仅相差一级。国际评级机构惠誉也发布报告，下调俄罗斯30个金融机构和5个联邦主体的评级。早在去年4月，标准普尔就将俄罗斯的评级下调至BBB-级。去年10月，穆迪将俄罗斯的评级降至Baa2，穆迪近日又将评级降至仅比垃圾级高一级的Baa3。此外，惠誉此次下调俄罗斯30个金融机构的评级，其中俄罗斯储蓄银行、对外经济银行及其下属机构的长期发行人违约评级从BBB下调至BBB-，评级展望为负面；俄气银行的长期发行人违约评

级由BBB-下调至BB+，评级展望为负面。

5.国家统计局18日发布的“2014年12月份70个大中城市住宅销售价格变动情况”显示，去年12月全国70个大中城市中的整体新房价格降幅收窄，并有一个城市出现新房价格环比上涨的情况，这是近4个月来首次出现。机构指出，未来房地产的政策环境将继续宽松，并使得市场预期不断向好。预计未来几个月，房地产市场的成交量将继续回升，房价将出现降幅收窄的局面。

6.美联储1月15日发布的《美国当前经济环境报告》（又称“褐皮书”）显示，去年的最后两个月内，美国经济状况虽在逐步改善，但原油价格的下跌仍令该行官员对美国经济造成的负面影响感到担忧。该报告首度提及了原油价格下跌对各联储所在辖区能源公司所产生的负面影响，并指出这种趋势正在蔓延。此外，油价的持续走低为美国页岩油行业敲响了警钟。美国能源信息局（EIA）日前发布的《短期能源展望报告中》指出，美国各项原油开采活动受到抑制，页岩油的抑制效应尤其明显。

7.根据密歇根大学和汤森路透于1月16日联合发布的报告，1月份美国密歇根大学消费者信心指数初值大幅增至98.2，显著超过11月93.6的终值，创下2004年1月以来新高。据彭博社调查，经济学家针对该指数的平均预期为95；而在全球经济衰退前的2007年中，该指数的12个月均值仅为86.9。由于消费者开支是美国经济的基石，在经济总量中占有超过70%的比重，华尔街人士普遍对美国经济在未来一年的走势信心十足。

8.据越南1月16日消息，越南海关总署最新公布的数据显示，越南12月橡胶出口量环比增8.5%至117,659吨。2014年越南橡胶出口量同比下降1.3%至1,062,181吨，出口额为18亿美元，减少28.4%。

## 【现货市场报价】

19日国内现货市场：近期老街边贸市场听闻因为检查再度封关，国内3L胶供应暂时中断，不过有听闻过几天有望再度开关。

今日云南市场现货报价整体持稳，买气不佳，实际成交依然低位运行。民营全乳11600-11700元/吨，民营标二报10200元/吨，民营5#报价10600元/吨，孟定烟片报价11000元/吨。

今日上海地区天胶市场报价整体弱势整理，下游买气不佳，实际交投多商谈。目前报价如下：13年国营全乳报价12000元/吨附近，云南民营标二报价10900元/吨；泰国3#烟片17税报价稀少，部分17税报价13200元/吨；越南3L胶17税靓货报价12000元/吨，17税小厂报价11700元/吨。

今日山东地区天然橡胶现货市场窄幅整理，实际交投商谈为主。今日报价如下：13年云南国营全乳胶报11800-12000元/吨，12年国营全乳老胶报价11600元/吨，民营标二报10800-10900元/吨。小厂越南3L胶无税报价11200-11300元/吨，靓货无税报价11500元/吨；泰国3#烟片17税报价13000元/吨左右。

沪胶维持震荡盘整，商家反映目前询盘气氛极度冷清，导致走货欠佳，商家多持稳报价，然实际成交商谈为主。今日报价如下：13年云南国营全乳报价11900-12000元/吨；13年海南全乳胶报价11800-11900元/吨；14年民营标二报价10800-10900元/吨左右；越南3L胶稀少，听闻少数17税小厂报价12100-12200元/吨左右；民营大厂新胶17税12300元/吨。

沪胶维持震荡盘整，商家反映目前询盘气氛极度冷清，导致走货欠佳，商家多持稳报价，然实际成交商谈为主。今日报价如下：13年云南国营全乳报价

11900-12000元/吨；13年海南全乳胶报价11800-11900元/吨；14年民营标二报价10800-10900元/吨左右；越南3L胶稀少，听闻少数17税小厂报价12100-12200元/吨左右；民营大厂新胶17税12300元/吨。

江苏地区天胶市场报价整体弱势整理，13年国营全乳胶报价在12000元/吨；零星越南3L胶17税小厂货报价11800元/吨，部分靓货17税报价12000元/吨；云南民营标二报10900元/吨；成交价格商谈确定。

天津地区天胶市场报价弱势整理，下游压价严重，实际出货阻力较大。13年云南全乳胶报12000元/吨；云南民营标二报价10900元/吨；泰国3#烟片17税报价13000-13100元/吨。

今日广东天胶市场价格整体低位运行，报价重心小幅抬升，实际成交商谈为主。小厂越南3L胶无税报价11300元/吨；大厂无税报价11600元/吨。

沪胶维持弱势盘整，然听闻业者反映当前整体走货困难，部分商家低价销售，实单成交商谈为主。目前整体报价如下：听闻14年云南民营全乳含税价格11900-12100元/吨；民营标二含税报价10700-10800元/吨左右；13年云南国营全乳含税价格12300元/吨左右；越南3L胶货源稀少，听闻少数无税11300元/吨；烟片货源供应稀少，少数不含税报价12200元/吨左右。

福建市场进口天然乳胶报价弱势整理，黄春发桶装乳胶市场报价9600元/吨左右；三棵树桶装乳胶市场报价9700元/吨左右。市场报价零散，而下游制品企业听闻需求薄弱，因此整体成交气氛欠佳。

广东市场进口天然乳胶报价持稳。黄春发桶装乳胶市场报价9700元/吨左右；听闻太空包远月价格8700元/吨；目前业者表示下游拿货兴致不佳，因此商家虽报价持稳，然整体询盘冷清，走货情况不佳。

浙江市场进口天然乳胶价格弱势运行，听闻黄春发桶装乳胶市场报价9400元/吨左右；三棵树桶装乳胶市场报价9500元/吨。当前市场业者多持稳报价，等待下游实单来询。

天津市场进口天然乳胶报价窄幅调整，黄春发桶装乳胶市场报价9500元/吨左右；三棵树桶装乳胶市场报价9700元/吨左右；目前市场货源供应有限，然因采购零散，商家走货正常。

山东市场进口天然乳胶报价弱势盘整，黄春发桶装乳胶市场报价9400元/吨左右；三棵树桶装乳胶市场报价9500-9600元/吨。当前市场整体走货情况不甚理想，部分商家反映终端刚性需求薄弱，导致实际走货困难。

上海市场进口天然乳胶报价持稳，黄春发桶装乳胶价格9300-9400元/吨，少数低端9200元/吨左右；三棵树桶装乳胶市场报9400-9500元/吨左右；听闻市场太空包乳胶报价8600-8700元/吨；知知桶装乳胶市场报价9400元/吨左右。据业者反映，目前成交困难，终端采购薄弱且压价明显，实际成交多商谈确定。

### 外盘胶方面：

图 3、1月19日泰国三大中心市场 USS 原料交易行情

	USS\$	含水分3%-5%的 USS\$	含水分5%-7%的 USS\$	含水分7%-10%的 USS\$	含水分10%-15%的 USS\$	胶 水
宋卡	58.10	46.35	45.35	--	--	--
素叻他 尼	58.10	47.29	46.29	--	--	--
洛坤	58.10	45.89	--	--	--	--

数据来源：卓创资讯、宝城金融研究所

图 4、1月19日泰国天胶 FOB 官方午盘价格

种类/等级		2015年2月		2015年3月	
		曼谷	宋卡	曼谷	宋卡
烟片	RSS 1	56.15	55.90	56.35	56.10
	RSS 2	55.55	55.30	55.75	55.50
	RSS 3	55.00	54.75	55.20	54.95
	RSS 4	54.70	54.45	54.90	54.65
	RSS 5	54.25	54.00	54.45	54.20
标胶	STR 5L	51.30	51.05	51.50	51.25
	STR 5	49.40	49.15	49.60	49.35
	STR 10	48.70	48.45	48.90	48.65
	STR 20	48.30	48.05	48.50	48.25
散装浓缩胶乳		35.10	34.85	35.30	35.05

数据来源：卓创资讯、宝城金融研究所

## 【今日点评】

受中信等部分券商被限制融资融券业务导致今天国内期指出现暴跌惨象，不过沪胶市场却未受连累反而小幅震荡上扬。可以看到，沪胶主力1505合约早盘呈现低开高走姿态，完全摆脱上周五夜盘弱势震荡格局，盘中期价重心稳步上移，最高涨至12820元/吨，截至收盘时沪胶1505合约略微上涨0.55%或70元/吨，成交量达543434手，较上周五略微萎缩；持仓量小幅减少4204手，至183454手。

技术面上看，今天国内沪胶1505合约呈现小幅反弹姿态，不过受制于上方中短期均线反压而涨幅有限。由于目前沪胶与合成胶价差已经回归至正常合理水平，市场继续做空沪胶动力开始减弱，不过需要注意期指大幅重挫可能给胶价带来负面影响，预计未来沪胶期价继续存在走低的可能，关注万二一线支撑。从持仓上看，1505合约主力资金减空力度显著强于减多，净空头寸较上周五的

4406手大幅萎缩至1627手。

### 【操作建议】

沪胶1505合约维持偏弱姿态运行，关注下方万二一线支撑。

## 宝城期货各地营业部

宝城期货临海营业部

地址：临海市大洋街道临海大道（中）45号

电话：0576-85320333

宝城期货南昌营业部

地址：南昌市中山路150号地王大厦写字楼7-V

电话：0791-6259955

宝城期货南宁营业部

地址：南宁市金湖路26-1号东方国际商务港A座6层

电话：0771-5532168

宝城期货大连营业部

地址：大连市沙河口区会展路129号期货大厦2006B

电话：0411-84807257

宝城期货深圳营业部

地址：深圳市福田区中心区26-3中国凤凰大厦一栋15D

电话：0755-33203226

宝城期货昆明营业部

地址：昆明市盘龙区北京路900号颐高数码中心A座9层ABCDE房

电话：0871-5732732

宝城期货沈阳营业部

地址：沈阳市皇姑区黑龙江街25号龙江大厦7楼室

电话：024-88691999；024-86207766

宝城期货长沙营业部

地址：长沙市芙蓉中路2段279号金源大酒店天麒楼14楼

电话：0731-85239858

宝城期货郑州营业部

地址：郑州市未来大道未来大厦1201室

电话：0371-65612832

宝城期货青岛营业部

地址：青岛经济技术开发区紫金山路117栋1单元14楼1402号

电话：0532-86108719

宝城期货武汉营业部

地址：武汉市武昌区中山路347号中铁大厦705-707

电话：027-88221981

宝城期货温州营业部

地址：温州鹿城区矮凳桥228号10幢1013室

电话：0577-89999719

宝城期货上海营业部

地址：上海浦东新区向城路288号SOHO世纪广场1003室

电话：021-50196660

宝城期货北京营业部

地址：北京市朝阳区望京西路甲 50 号 1 号楼 7 层 1-09 内 701-02 单元

电话：010-64795360

## **免责声明**

客户不应视本报告为作出投资决策的惟一因素。本报告中所指的投资及服务可能不适合个别客户，不构成客户私人咨询建议。本公司未确保本报告充分考虑到个别客户特殊的投资目标、财务状况或需要。本公司建议客户应考虑本报告的任何意见或建议是否符合其特定状况，以及（若有必要）咨询独立投资顾问。

在任何情况下，本报告中的信息或所表述的意见并不构成对任何人的投资建议。在任何情况下，本公司不对任何人因使用本报告中的任何内容所引致的任何损失负任何责任。

若本报告的接收人非本公司的客户，应在基于本报告作出任何投资决定或就本报告要求任何解释前咨询独立投资顾问。