

研究创造价值

姓名：陈栋
宝城期货金融研究所
电话：0571-89715220
邮箱：generalcd@163.com
报告日期 2015 年 1 月 16 日



天胶日评

内容摘要

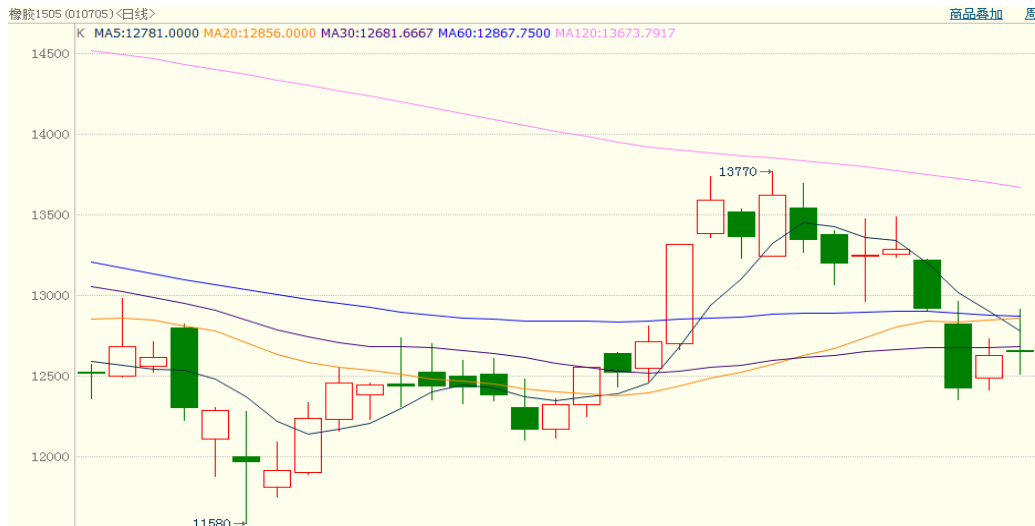
- 内外盘行情评述
- 市场信息
- 现货市场报价
- 今日点评
- 操作建议

【内外盘行情评述】

沪胶：

名称	开盘	最高	最低	最新	结算价	涨跌	幅度	成交量	持仓	仓差
橡胶 1505	12655	12915	12510	12650	12680	70	0.56%	587562	187658	-5730

图 1、沪胶 1505 1 月 16 日行情走势



数据来源：博易大师、宝城金融研究所

上海期货交易所1月16日天然橡胶注册仓单134340吨，较昨日小幅增加100吨。

日胶：

名称	开盘	最高	最低	最新	结算价	涨跌	幅度	成交量	持仓	仓差
日胶连续	196.0	196.4	191.4	193.4	193.0	-2.8	-1.43%	6703	13365	0

图 2、日胶连续 1 月 16 日行情走势



数据来源：博易大师、宝城金融研究所

【市场信息】

1.日本央行15日发布季度经济报告称，日本经济总体上仍维持温和复苏的轨迹，全球原油价格下跌将重振日本国内持续低迷的消费热情。当天发布的报告中维持了对该国大部分地区经济的积极评估。

2.在全球化深入发展的今天，全球针对中国发起的贸易“双反”调查和贸易争端接二连三，不仅美欧等发达国家不断加大对中国产品的贸易壁垒，包括印度、巴西、埃及在内的新兴经济体对中国的贸易保护措施也呈现增长趋势。2014年我国橡胶和轮胎行业的哪些产品遭遇了贸易摩擦，以下进行了梳理。

3.油价持续下跌令国际油企不堪重负，纷纷裁员削减成本。北海地区成为重灾区，英国石油巨头BP公司周四宣布将在北海地区削减200个岗位和100名承包商。BP在北海地区有3500名员工，主要在苏格兰石油枢纽城市阿伯丁附近。据法新社，该公司北海区域总裁表示由于该地区显而易见的运营挑战和恶劣的市场环境，裁员在所难免。美国能源巨头康菲此前也表示，准备在英国的1649名员工中裁减230人，主要也是在阿伯丁附近。

4.缅甸《妙瓦底日报》1月13日报道：从缅甸橡胶产业协会获悉，目前缅甸橡胶的种植面积已达150万英亩，产量将超过17万吨。报道说，缅甸种植橡胶的区域主要是德林达依省和孟邦。但由于加工水平不高，达到RSS-1级别的产品较少，加之受国际橡胶价格波动的影响，缅甸橡胶的价格通常每吨要比国际市场低300-400美元左右。据悉，缅甸商务部从今年开始已批准橡胶自由出口。

5.据媒体1月16日报道，2014年12月的新增信贷规模、广义货币（M2）余额增速，均低于市场预期。1月15日，央行发布2014年社会融资规模和金融统计数据。其中，12月人民币贷款增加6973亿元，低于此前市场预期的8500亿元，

使2014年的全年新增人民币贷款为9.78万亿，低于此前市场传言的10万亿目标。

6.印度央行15日意外宣布，将基准利率下调25基点至7.75%。这不仅是该行在近两年时间内首次下调利率，也是今年以来首个大型经济体进行降息。市场此前普遍预计，印度央行将在今年2月或是更晚些时候才会开始降息。分析人士指出，在该国居高不下的通货膨胀水平有所下降之际，印度央行降息旨在帮助刺激国内经济增长，并帮助政府削减财政赤字。

7.美国联邦储备委员会14日发布的全国经济形势调查报告说，2014年11-12月内美联储下属12家地区储备银行管辖的区域保持“适度”或“温和”增长，但是油价下跌使主要石油产区受到影响。美联储当天发布的报告是根据下属12家地区储备银行的最新调查结果编制而成，也称“褐皮书”。美联储在前一份“褐皮书”中用措辞更加乐观的“全部保持良好增长势头”来形容这些区域的形势。此份报告重新使用“适度”、“温和”的措辞，说明美联储对经济形势的评估不如前期乐观。报告显示，纽约、波士顿、费城等大多数地区的经济实现“温和、适度”增长，堪萨斯城和达拉斯地区实现略微增长，其中达拉斯地区受到油价下跌影响。

【现货市场报价】

16日国内现货市场：近期老街边贸市场听闻因为检查再度封关，国内3L胶供应暂时中断，不过有听闻过几天有望再度开关。

云南市场现货报价整体持稳，买气不佳，实际成交依然低位运行。民营全乳11700元/吨，民营标二报10200元/吨，民营5#报价10600元/吨，孟定烟片

报价11000元/吨。

上海地区天胶市场报价整体弱势整理，目前报价如下：13年国营全乳报价11800元/吨附近，云南民营标二报价10800元/吨；泰国3#烟片17税报价稀少，少量17税报价13000元/吨，高端报价13400元/吨；越南3L胶17税小厂报价11900元/吨，17税靓货报价12100元/吨。

今日山东地区天然橡胶现货市场平稳为主，实际交投商谈为主。今日报价如下：13年国营全乳胶报11600-11700元/吨，民营标二报10700-10800元/吨。部分小厂越南3L胶无税报价11100-11200元/吨，靓货无税报价11400-11500元/吨；泰国3#烟片17税报价13000元/吨，小厂烟片17税报价12800元/吨；泰国3#烟片复合报价11200元/吨。

江苏地区天胶市场报价整体弱势整理，13年国营全乳胶报价在11800元/吨；零星越南3L胶17税小厂货报价11800元/吨；云南民营标二报10800元/吨；成交价格商谈确定。

今日广东天胶市场价格整体低位运行，边贸检查封关，小厂越南3L胶无税报价11200元/吨；大厂无税报价11500元/吨。

四川市场天胶报价持稳，业者表示因为终端需求薄弱，导致整体走货欠佳。商家多以消耗当前库存为主，轻仓过节以降低风险。14年云南民营全乳报12300-12400元/吨，民营标二报11000-11200元/吨。

沪胶维持震荡盘整，商家反映目前询盘气氛极度冷清，导致走货欠佳，商家多持稳报价，然实际成交商谈为主。今日报价如下：13年云南国营全乳报价11900-12000元/吨；13年海南全乳胶报价11800-11900元/吨；14年民营标二报价10900-11000元/吨；越南3L胶稀少，听闻少数17税小厂报价12100-12200

元/吨左右。

天津地区天胶市场报价弱勢整理，下游压价严重，实际出货困难。13年云南全乳胶报11600-11700元/吨；云南民营标二报价10800元/吨；泰国3#烟片17税报价13000元/吨；越南3L胶17税报价12000-12200元/吨。

沪胶震荡盘整，市场交投冷清，商家多持穩报价等待实单来询。目前整体报价如下：14年云南民营全乳含税价格12300元/吨左右；民营标二含税报价10800元/吨左右；13年云南国营全乳含税价格12300-12400元/吨；烟片货源供应稀少，少数不含税报价12200元/吨左右。

广东市场进口天然乳胶报价动态。黄春发桶装乳胶市场报价9700元/吨左右；听闻太空包远月价格8700元/吨；业者反映目前下游采购零散，实际成交情况都商谈确定。

天津市场进口天然乳胶报价弱勢震荡，黄春发桶装乳胶市场报价9600元/吨左右；三棵树桶装乳胶市场报价9700-9800元/吨；市场货源供应有限，然而下游采购薄弱，商家无奈小幅下调报价，实际成交商谈为主。

浙江市场进口天然乳胶价格基本持穩，听闻黄春发桶装乳胶市场报价9500元/吨左右；三棵树桶装乳胶市场报价9600元/吨。据当地业者反映目前桶装乳胶询盘冷清，而散装乳胶市场随着供应的增加，加之美金成本较低等因素拖累，人民币散装市场成交困难。

山东市场进口天然乳胶报价震荡整理，黄春发桶装乳胶市场报价9400-9500元/吨；三棵树桶装乳胶市场报价9600元/吨左右。市场交投气氛冷清，实际成交惨淡不已。

福建市场进口天然乳胶报价窄幅波动，黄春发桶装乳胶市场报价9600元/

吨左右；三棵树桶装乳胶市场报价9700-9800元/吨左右。市场货源供应有限，然因终端采购欠佳，因此行情仍以弱势格局为主。

上海市场进口天然乳胶报价持稳，黄春发桶装乳胶价格9400-9500元/吨，少数低端市场报价9300元/吨；三棵树桶装乳胶市场报9500元/吨左右；知知桶装乳胶市场报价9500元/吨左右；目前市场交投气氛僵持，业者报价维稳，实际成交商谈为主。

外盘胶方面：

图 3、1月16日泰国三大中心市场 USS 原料交易行情

	USS3	含水分3%-5%的 USS3	含水分5%-7%的 USS3	含水分7%-10%的 USS3	含水分10%-15%的 USS3	胶 水
宋卡	45.85	45.61	44.21	--	--	--
素叻他 尼	45.72	45.35	44.50	--	--	--
洛坤	46.01	45.06	--	--	--	--

数据来源：卓创资讯、宝城金融研究所

图 4、1月16日泰国天胶 FOB 官方午盘价格

种类/等级		2014年10月		2014年11月	
		曼谷	宋卡	曼谷	宋卡
烟片	RSS 1	51.40	51.15	51.60	51.35
	RSS 2	50.80	50.55	51.00	50.75
	RSS 3	50.25	50.00	50.45	50.20
	RSS 4	49.95	49.70	50.15	49.90
	RSS 5	49.50	49.25	49.70	49.45
标胶	STR 5L	49.95	49.70	50.15	49.90
	STR 5	48.05	47.80	48.25	48.00
	STR 10	47.35	47.10	47.55	47.30
	STR 20	46.95	46.70	47.15	46.90
散装浓缩胶乳		38.30	38.05	38.50	38.25

数据来源：卓创资讯、宝城金融研究所

【今日点评】

在缺乏利多因素支撑且隔夜瑞士央行意外宣布取消瑞郎对欧元的汇率下限之后，全球金融市场遭遇系统性风险，避险情绪升温对大宗商品产生负面影响。可以看到夜盘过后，今天早盘沪胶主力1505合约出现跳水走势反映上述利空打击，随着胶价快速回落之后释放掉负面情绪，沪胶重新开始企稳并震荡上扬。截至收盘时沪胶1505合约小幅走高0.56%或70元/吨，成交量达587562手，较昨日小幅增加；持仓量大幅减少5730手，至187658手。

技术面上看，今天国内沪胶1505合约探底略微反弹不过并未回升至昨日夜盘的高度，留出带上影线的阴十字星。由于目前沪胶与合成胶价差已经回归至正常合理水平，市场继续做空沪胶动力开始减弱，不过需要注意工业品铜大幅下跌或将拖累沪胶跟跌，预计未来沪胶期价继续存在走低的可能，关注万二一线支撑。从持仓上看，1505合约主力资金减多力度稍强于减空，净空头寸较昨日4159手小幅增加至4406手。

【操作建议】

沪胶1505合约维持偏弱姿态运行，关注下方万二一线支撑。

宝城期货各地营业部

宝城期货临海营业部

地址：临海市大洋街道临海大道（中）45号

电话：0576-85320333

宝城期货南昌营业部

地址：南昌市中山路150号地王大厦写字楼7-V

电话：0791-6259955

宝城期货南宁营业部

地址：南宁市金湖路26-1号东方国际商务港A座6层

电话：0771-5532168

宝城期货大连营业部

地址：大连市沙河口区会展路129号期货大厦2006B

电话：0411-84807257

宝城期货深圳营业部

地址：深圳市福田区中心区26-3中国凤凰大厦一栋15D

电话：0755-33203226

宝城期货昆明营业部

地址：昆明市盘龙区北京路900号颐高数码中心A座9层ABCDE房

电话：0871-5732732

宝城期货沈阳营业部

地址：沈阳市皇姑区黑龙江街25号龙江大厦7楼室

电话：024-88691999；024-86207766

宝城期货长沙营业部

地址：长沙市芙蓉中路2段279号金源大酒店天麒楼14楼

电话：0731-85239858

宝城期货郑州营业部

地址：郑州市未来大道未来大厦1201室

电话：0371-65612832

宝城期货青岛营业部

地址：青岛经济技术开发区紫金山路117栋1单元14楼1402号

电话：0532-86108719

宝城期货武汉营业部

地址：武汉市武昌区中山路347号中铁大厦705-707

电话：027-88221981

宝城期货温州营业部

地址：温州鹿城区矮凳桥228号10幢1013室

电话：0577-89999719

宝城期货上海营业部

地址：上海浦东新区向城路288号SOHO世纪广场1003室

电话：021-50196660

宝城期货北京营业部

地址：北京市朝阳区望京西路甲 50 号 1 号楼 7 层 1-09 内 701-02 单元

电话：010-64795360

免责声明

客户不应视本报告为作出投资决策的惟一因素。本报告中所指的投资及服务可能不适合个别客户，不构成客户私人咨询建议。本公司未确保本报告充分考虑到个别客户特殊的投资目标、财务状况或需要。本公司建议客户应考虑本报告的任何意见或建议是否符合其特定状况，以及（若有必要）咨询独立投资顾问。

在任何情况下，本报告中的信息或所表述的意见并不构成对任何人的投资建议。在任何情况下，本公司不对任何人因使用本报告中的任何内容所引致的任何损失负任何责任。

若本报告的接收人非本公司的客户，应在基于本报告作出任何投资决定或就本报告要求任何解释前咨询独立投资顾问。