

研究创造价值

姓名：陈栋
宝城期货金融研究所
电话：0571-89715220
邮箱：generalcd@163.com
报告日期 2014 年 11 月 12 日



天胶日评

内容摘要

- 内外盘行情评述
- 市场信息
- 现货市场报价
- 今日点评
- 操作建议

【内外盘行情评述】

沪胶：

名称	开盘	最高	最低	最新	结算价	涨跌	幅度	成交量	持仓	仓差
橡胶 1501	13000	13110	12925	13045	13015	70	0.54%	375624	181026	-402

图 1、沪胶 1501 11 月 12 日行情走势



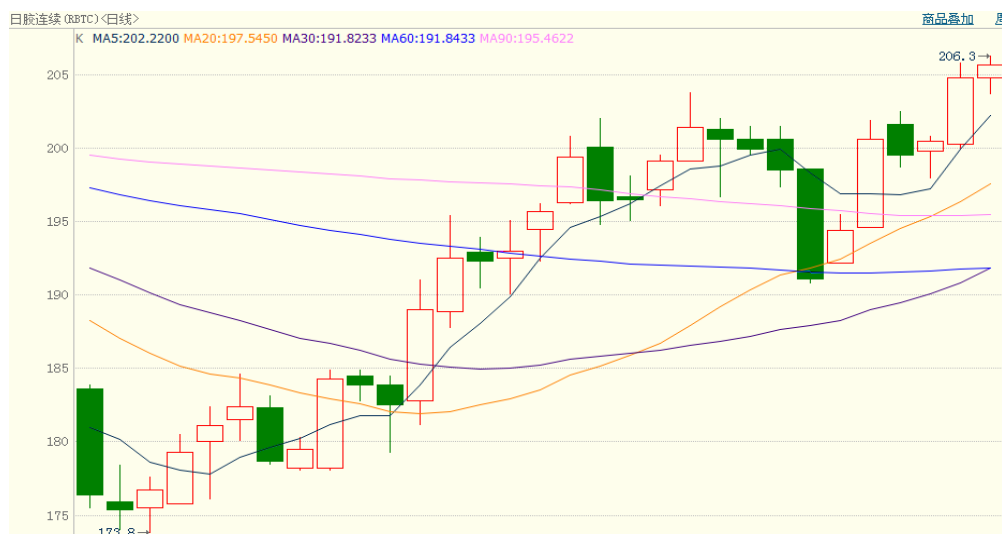
数据来源：博易大师、宝城金融研究所

上海期货交易所11月12日天然橡胶注册仓单125670吨，较昨日小幅减少320吨。

日胶：

名称	开盘	最高	最低	最新	结算价	涨跌	幅度	成交量	持仓	仓差
日胶连续	204.8	206.3	203.7	205.7	206.0	-0.3	-0.15%	4078	10743	0

图 2、日胶连续 11 月 12 日行情走势



数据来源：博易大师、宝城金融研究所

【市场信息】

1.中国10月社会消费品零售年率11.5%，创2006年3月以来新低，预期11.6%，前值11.6%。中国1-10月社会消费品零售年率12.0%，预期12.0%，前值12.0%。中国10月规模以上工业增加值年率7.7%，预期8.0%，前值8.0%。中国1-10月规模以上工业增加值年率8.4%，预期8.5%，前值8.5%。中国1-10月城镇固定资产投资年率15.9%，创13年新低，预期16.0%，前值16.1%。1-10月全国房地产开发投资77220亿元，同比名义增长12.4%，增速比1-9月份回落0.1个百分点。中国10月发电量4446亿千瓦时，同比增长1.9%，前值4542亿千瓦时。1-10月发电量45234亿千瓦时，同比增长4.2%，前值40755亿千瓦时。

2.12月份的中央经济工作会议上，中国将讨论维持2015年CPI(居民消费价格指数)目标在3.5%不变。政府还将讨论把明年经济增长目标定在约7%或7%以下，调降M2增长目标，从13%降至12%。GDP目标下调已成定局，具体数字还未定，但7%的建议目前居主流。

3.据乘联会最新发布数据，10月轿车销量环比上月出现负增长，批发销量相比去年同期也出现零增长。而市场库存再度亮“黄灯”，对经销商的调查显示10月库存预警指数超过警戒线水平5个百分点，总需求指数则有较大幅度下降，揭示市场供大于求的状态。车市或将迎来一个寒冷的冬天。“金九银十”成色不足，但它还是将成为年底车市的逆转点。即将开启的广州车展盛宴，将是一道烧旺的篝火，各大品牌将以此为契机展开血拼，大量新车入市和价格放血，有望打破滞涨迷局，推动年底车市冲上新高。

4.有海南网友在网上发帖感叹橡胶价格低贱不如空心菜。这一说法从国家统计局海南调查总队此前发布的第三季度数据中得到证实，海南省物价部门11月

11日再次发布消息说，今年10月，天然橡胶价格持续低迷，零售价为12667元/吨，为近年来最低水平，农户弃割弃管现象普遍。橡胶是海南热带经济作物，也是农户收入的重要来源。据统计，海南省天然橡胶种植面积已达780万亩左右，占全国逾50%，形成了农垦与民营二分天下的局面。近年来，受国内外市场供求关系和日渐成熟的合成橡胶产品取代等因素的影响，天然橡胶产品价格继续下行。

5.据印度11月12日消息，印度橡胶委员会周三公布称，该国今年10月天然橡胶进口量同比大幅攀升27.7%至36,865吨，因国内橡胶产出下滑推动印度轮胎产商增加进口。其公布的数据还显示，10月印度天然橡胶产量同比减少32.6%至58,000吨，因国际橡胶价格下滑至五年来最低点，部分橡胶种植户已经停止割胶作业。另外，印度10月天然橡胶消费量同比增加约2%至83,000吨。

6.据泰国11月12日最新消息，泰国南部地区洛坤省发生重大洪水灾害。该省是泰国第三大橡胶产出地区，拥有150万莱的橡胶种植面积。洪水水位已达一米以上，从2014年11月10日开始割胶受到阻碍。因部分橡胶树被淹，胶农无法割胶。此次洪水灾害将影响到该省及周边省的天然橡胶生产。据最新天气预报显示，本省未来一周或更长时间还会伴有雷雨和阵雨天气。

【现货市场报价】

12日国内现货市场：老街边贸市场持续封关，有消息称封关时间将长达两个月，目前仍等待相关消息进展。边贸封关、外盘价格坚挺，国内越南3L胶价格抗跌，相对全乳胶价格较高，下游消费低迷。

今日云南市场现货报价波动不大，市场惜售情绪较重。14年民营全乳胶报

11700元/吨，民营标二报10500元/吨，民营5#报价10800元/吨；距离停割期越来越近，商家低价出货意愿不高。

今日上海地区天胶市场报价窄幅整理，全乳和烟片跟随期货报价为主，商家低价出货意愿不高。目前报如下：13年国营全乳胶跟随1411合约报价为主，当前价格11500元/吨；越南3L胶大厂货17税报价12200元/吨；小厂货源价格稍低，17税报价11900元/吨；泰国3#烟片17税报价13700元/吨。

今日山东市场天胶报价整体窄幅整理，贸易商随行就市操作为主，部分货源稀少，惜售情绪重。今日报价如下：13年国营全乳胶11500元/吨；云南标二报价11000元/吨；14年国营全乳胶报价13100元/吨；越南3L胶无税报价11200-11400元/吨，小厂货源价格处低位；泰国3#烟片17税报13400元/吨。

天津地区天胶市场报价整体整理，13年云南全乳胶市场1411合约11500元/吨，零星泰国3#烟片胶17税仓单货13500元/吨，实盘成交商谈确定。

江苏地区天胶市场报价窄幅整理，13年国营全乳胶报价在11600元/吨，颜色较好越南3L胶17税报价在12300元/吨，小厂货报价12000元/吨左右，成交价格商谈确定。

福建地区天然橡胶市场报价窄幅整理，边贸市场封关，市场货源有限，价格坚挺；部分越南3L胶不含税报11400元/吨左右，17税报12200元/吨，实际交投商谈为主。

今日广东天胶市场价格窄幅整理，小厂越南3L胶无税报价11200元/吨；大厂货源较少，无税报价11500元/吨；大厂货源稀少价格坚挺。

今日期货窄幅整理，现货商报价波动不大，部分商家惜售情绪较重，整体成交偏淡。今日报价如下：13年国营全乳报价11700元/吨；国营标二报价11100

元/吨左右；越南3L胶17税小厂货11900元/吨，大厂货报价12300元/吨；泰国3#烟片货源稀少，少数报价13900元/吨左右。

市场货源供应稀少，以标一、标二出货为主，衡水地区进口胶货源不多，贸易商报价窄幅整理。云南14年民营标二含税报价11000元/吨，少数高端11100元/吨左右；民营标一含税报价11800元/吨左右。越南3L胶无税报价11500元/吨左右；泰三烟片报价稀少，无税报价12700元/吨左右。

广东市场进口天然乳胶报价持稳。黄春发桶装乳胶市场报价10600元/吨左右；听闻散装乳胶市场报价9700元/吨左右。贸易商表示华南市场货源供应有限，因此报价维持高挺。但据了解，下游随用随采，整体成交少量。

福建市场进口天然乳胶报价动态。由于目前福建市场货源极度稀少，听闻部分中大型贸易商维持零库存状态，而下游鞋厂前期低价备货积极，而目前原料消耗缓慢，因此整体拿货性质不高，从而令部分贸易商多以搬货为主。

天津市场进口天然乳胶报价横盘整理，市场货源供应有限，黄春发桶装乳胶市场报价10300元/吨左右，听闻进口散装乳胶含税价格9700元/吨左右。天津市场货源供应稀少，下游乳胶制品企业开工负荷偏低，导致整体成交惨淡。

江苏市场进口天然乳胶价格窄幅波动，黄春发桶装乳胶市场价格10200-10300元/吨；较昨日价格稳中小涨50元/吨。目前正值下游制品企业行业淡季，听闻部分中小型乳胶制品厂因订单稀少，开工水平较差。而贸易商因行情的低迷运行下，库存消耗缓慢。且未来国外原料供应将放大，因此业者普遍对于未来行情心态偏悲观。

外盘胶方面：

图 3、11 月 12 日泰国三大中心市场 USS 原料交易行情

	USS3	含水分3%-5%的 USS3	含水分5%-7%的 USS3	含水分7%-10%的 USS3	含水分10%-15%的 USS3	胶 水
宋卡	49.85	49.45	48.61	-	-	-
素叻他 尼	50.35	49.35	48.35	-	-	-
洛坤	49.73	48.48	-	-	-	-

数据来源：卓创资讯、宝城金融研究所

图4、11月12日泰国天胶 FOB 官方午盘价格

种类/等级		2014年11月		2015年1月	
		曼谷	宋卡	曼谷	宋卡
烟片	RSS 1	55.90	55.65	56.10	55.85
	RSS 2	55.30	55.05	55.50	55.25
	RSS 3	54.75	54.50	54.95	54.70
	RSS 4	54.45	54.20	54.65	54.40
	RSS 5	54.00	53.75	54.20	53.95
标胶	STR 5L	54.00	53.75	54.20	53.95
	STR 5	52.10	51.85	52.30	52.05
	STR 10	51.40	51.15	51.60	51.35
	STR 20	51.00	50.75	51.20	50.95
散装浓缩胶乳		40.30	40.05	40.50	40.25

数据来源：卓创资讯、宝城金融研究所

【今日点评】

由于泰国南部地区洛坤省发生重大洪水灾害。该省是泰国第三大橡胶产出地区，拥有150万莱的橡胶种植面积。此次洪水灾害将影响到该省及周边省的天然橡胶生产。据最新天气预报显示，本省未来一周或更长时间还会伴有雷雨和阵雨天气。受割胶量下降产出回落的利多提振下，今天国内沪胶期货延续反弹

势头继续震荡上扬，主力1501合约最高涨至13110元/吨，期价重心稳步上移。截至收盘时沪胶1501合约小幅收高0.54%或70元/吨，全天成交量达375624手，较昨日大幅萎缩；持仓量小幅减少402手，至181026手。

从技术面上看，今天国内沪胶1501合约窄幅震荡走高姿态，盘中期价重心稳步上移，收出小阳线。产胶国鼓励中资轮胎企业赴泰设厂以及中方促过剩轮胎企业实施“走出去”战略，加之泰国南部洪水强化减产预期以及产胶国干预胶价举动频繁，短期胶价有望震荡上扬至万四一线。从持仓上看，1501合约主力资金增多力度稍强于增空，净空头寸较昨日的8900手小幅增加至9119手。

【操作建议】

沪胶1501合约重振旗鼓，短期有望上探14000元/吨一线。

宝城期货各地营业部

宝城期货临海营业部

地址：临海市大洋街道临海大道（中）45号

电话：0576-85320333

宝城期货南昌营业部

地址：南昌市中山路150号地王大厦写字楼7-V

电话：0791-6259955

宝城期货南宁营业部

地址：南宁市金湖路26-1号东方国际商务港A座6层

电话：0771-5532168

宝城期货大连营业部

地址：大连市沙河口区会展路129号期货大厦2006B

电话：0411-84807257

宝城期货深圳营业部

地址：深圳市福田区中心区26-3中国凤凰大厦一栋15D

电话：0755-33203226

宝城期货昆明营业部

地址：昆明市盘龙区北京路900号颐高数码中心A座9层ABCDE房

电话：0871-5732732

宝城期货沈阳营业部

地址：沈阳市皇姑区黑龙江街25号龙江大厦7楼室

电话：024-88691999；024-86207766

宝城期货长沙营业部

地址：长沙市芙蓉中路2段279号金源大酒店天麒楼14楼

电话：0731-85239858

宝城期货郑州营业部

地址：郑州市未来大道未来大厦1201室

电话：0371-65612832

宝城期货青岛营业部

地址：青岛经济技术开发区紫金山路117栋1单元14楼1402号

电话：0532-86108719

宝城期货武汉营业部

地址：武汉市武昌区中山路347号中铁大厦705-707

电话：027-88221981

宝城期货温州营业部

地址：温州鹿城区矮凳桥228号10幢1013室

电话：0577-89999719

宝城期货上海营业部

地址：上海浦东新区向城路288号SOHO世纪广场1003室

电话：021-50196660

宝城期货北京营业部

地址：北京市朝阳区望京西路甲 50 号 1 号楼 7 层 1-09 内 701-02 单元

电话：010-64795360

免责声明

客户不应视本报告为作出投资决策的惟一因素。本报告中所指的投资及服务可能不适合个别客户，不构成客户私人咨询建议。本公司未确保本报告充分考虑到个别客户特殊的投资目标、财务状况或需要。本公司建议客户应考虑本报告的任何意见或建议是否符合其特定状况，以及（若有必要）咨询独立投资顾问。

在任何情况下，本报告中的信息或所表述的意见并不构成对任何人的投资建议。在任何情况下，本公司不对任何人因使用本报告中的任何内容所引致的任何损失负任何责任。

若本报告的接收人非本公司的客户，应在基于本报告作出任何投资决定或就本报告要求任何解释前咨询独立投资顾问。