

研究创造价值

姓名：陈栋
宝城期货金融研究所
电话：0571-89715220
邮箱：generalcd@163.com
报告日期 2014 年 7 月 14 日



天胶日评

内容摘要

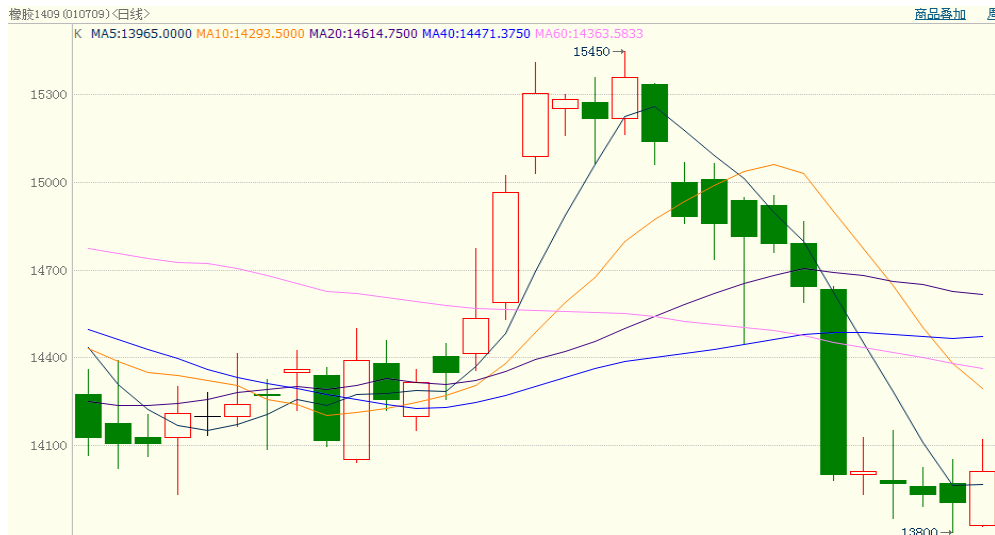
- 内外盘行情评述
- 市场信息
- 现货市场报价
- 今日点评
- 操作建议

【内外盘行情评述】

沪胶：

名称	开盘	最高	最低	最新	结算价	涨跌	幅度	成交量	持仓	仓差
橡胶 1409	13825	14120	13820	14010	14020	65	0.47%	252780	233564	-12120

图 1、沪胶 1409 7 月 14 日行情走势



数据来源：博易大师、宝城金融研究所

上海期货交易所7月14日天然橡胶注册仓单127770吨，较上周五小幅减少560吨。

日胶：

名称	开盘	最高	最低	最新	结算价	涨跌	幅度	成交量	持仓	仓差
日胶连续	201.3	202.9	200.0	200.4	200.5	-0.9	-0.45%	3363	12789	0

图 2、日胶连续 7 月 14 日行情走势



数据来源：博易大师、宝城金融研究所

【市场信息】

1.财政部等五部门联合发文，要求中央机关及相关政府机关和公共机构，2014-16年购买的新能源汽车不得低于当年配备更新总量的30%，以后逐年提高。今年，京津冀、长三角等治理细微颗粒物任务较重区域的购买比例不低于15%。

2.美国财政部上周五公布的数据显示，今年6月份，美国联邦政府财政盈余约为710亿美元。数据显示，6月份美国联邦政府财政收入约为3240亿美元，财政支出约为2530亿美元。此外，得益于经济走强，使得来自消费者和企业的税收收入增加，截至今年6月份的2014财年（始于2013年10月）前9个月，美国联邦财政赤字总计3660亿美元，同比下降28%，创下近6年以来的最低水平。

3.美联储接近完成未来加息的新计划，可能最早今年秋季正式公布。最近联储高官的公开言论显示，他们越来越谨慎，担心退出宽松的新工具可能引发意外的“钱荒”，甚至导致危机。综合本周公布的美联储6月会议纪要和近来外媒评论可以发现，美联储决策者更趋于一致地认为，退出宽松将依靠两大工具：超额准备金利率（IOER）和隔夜逆回购协议（ON RRP）。

4.6月金融运行数据本周将公布。业内预计，6月新增人民币贷款或达万亿左右，上半年信贷环境总体宽松。下半年货币政策仍将稳健偏松，全年信贷有望超过去年达到10万亿元左右。

5.大马2014年5月份天然胶产量按月增加20.7%以及按年减少12.5%，至4万3751公吨。小园主在5月份的天然胶产量贡献91.8%，而大型园丘仅贡献8.2%。全马天然胶产量最多的州属为吉打，占整体23.6%，紧接在後的是森美

兰（20.3%）及柔佛（14%）。出口方面，天然胶出口按月减少7.8%，至5万9486公吨。按年计算也减少6.2%。SMR轮胎级别树胶是5月份主要出口商品，占整体的92.2%，其中有54.5%为SMR20级别。大马天然胶主要出口国依序为中国（37.3%）、德国（18.3%）、美国（6.6%）、韩国（3.8%）、伊朗（3.8%）、葡萄牙（2.8%）、巴西（2.3%）以及日本（2.2%）。上述8个国家占大马天然胶总出口的77.1%。

6.据中汽协会日前发布的汽车整车企业出口统计数据，6月汽车企业出口为8.10万辆，比上月增长6.1%，比上年同期下降4.5%，汽车出口比同期继续呈现下降趋势。分车型看，乘用车本月出口4.73万辆，比上月增长10.3%，比上年同期下降2.2%；商用车出口3.37万辆，比上月出口增长0.8%，比上年同期下降7.6%。上半年汽车累计出口44.49万辆，比上年同期下降8.8%。

【现货市场报价】

14日国内现货市场：芒街边贸市场继续封关，老街边贸市场报价弱勢整理，越南3L无税报11600元/吨。

云南地区天然橡胶价格稳中小涨，民营全乳报13700元/吨，民营标二报11700元/吨，民营SCR5#报12200元/吨，孟定烟片13税报12100元/吨，实际成交商谈为主。

上海地区天胶市场报价窄幅整理，实际交投低迷。目前报如下：13年海南国营全乳胶仓单货报13800-13900元/吨，现货新胶资源偏少鲜有报价；云南民营标二报12200-12300元/吨；大厂越南3L胶17税报13800元/吨，13税报价13300元/吨；泰国3#烟片现货17税报15100元/吨左右。

山东市场天胶报价暂时持稳为主，下游制品厂接盘无明显改善。人民币烟片老胶不断消耗中，3L市场价格持续弱势震荡，14年新胶逐渐进入市场。今日报价如下：2013年云南国营全乳胶报13900元/吨左右；13年云南标二12200-12400元/吨；海南民营SCR5报价12200元/吨；泰国3#烟片货源紧张，17税老胶（青岛，13年4、5月入库）报价14300元/吨左右；越南3L无税报12900-13100元/吨，低端小厂货价格偏低。

福建地区天然橡胶市场报价震荡整理，部分小厂越南3L胶17税报价13800元/吨，无税报12800-13000元/吨，贸易商操作谨慎，当地制品企业需求低迷，买盘清淡。

广东地区天胶市场报价弱势震荡，越南3L胶低端无税报价12800元/吨左右，主流无税报价在13000-13200元/吨。海南大印当地越南民营3L胶含税报价13300元/吨左右，市场压力明显，当地下游采购一般。

浙江地区天胶市场报价持稳为主，当地制品厂采购一般，华东地区烟片货源相对紧张，14年全乳胶陆续进入市场。今日报价如下：14年云南民营全乳胶报价14300元/吨左右，13年云南国营全乳胶报13800-13900元/吨，标二报价12300-12400元/吨；越南3L胶13税报13200元/吨左右，大厂货17税报价13800-13900元/吨；泰国3#烟片货源相对紧张，17税报价15100-15200元/吨。

天津地区天胶市场报价窄幅盘整，贸易商谨慎随行就市操作。13年海南、云南全乳胶主流报价在13800-13900元/吨，部分云南民营标二胶报价在12600元/吨，部分泰国3#烟片仓单货报价在14300元/吨附近，实单商谈确定。

衡水地区天胶市场报价跟随期货窄幅盘整，当地下游制品厂家采购积极性

不高。衡水市场烟片货源紧张，越南3L货源相对充裕。今日报价持稳如下：2014年云南民营全乳胶报价14000元/吨左右，2013年云南国营全乳胶13900元/吨左右；民营标二报价12200-12400元/吨，无税报价11600-11700元/吨；泰国3#烟片现货不多，无税报价13400-13500元/吨；越南3L胶无税报价12900-13100元/吨。

广东市场进口天然乳胶报价持稳，黄春发桶装乳胶市场报价13000元/吨左右，部分桶装船货预售价格12800元/吨左右；知知桶装乳胶现货市场报价12500-12600元/吨；太空包乳胶市场报价11400-11500元/吨左右。当前市场整体询盘气氛偏淡，业者成交稀少。

山东市场进口天然乳胶市场基本稳定调，黄春发桶装乳胶市场报价12900元/吨左右；由于目前桶装货源供应紧俏，加之今日期货震荡盘整，因此商家持稳报价等待下游实际询盘。

上海市场进口天然乳胶报价持稳，黄春发桶装乳胶市场报价12800元/吨左右；三棵树桶装乳胶现货市场报价12900-13000元/吨；太空包乳胶市场报价11300-11400元/吨。部分业者反映整体持货有限，下游多按订单采购，整体走货缓慢进行。

天津市场进口天然乳胶报价稳定，黄春发桶装乳胶市场报价13000元/吨左右；国产美联桶装乳胶11700元/吨左右；国产宝岛桶装乳胶11600元/吨左右；国产美联太空包乳胶10800元/吨左右。据卓创了解，目前终端刚需欠佳，因此实际走货低迷。

福建市场进口天然乳胶报价持稳，市场货源极度惨淡，仅听闻少数黄春发桶装乳胶市场报价13100-13200元/吨，业者表示实际成交可谈，然据卓创了解，

目前下游制品企业整体需求偏淡，多按需采购，实际成交欠佳。

外盘胶方面：

图 3、7月14日泰国三大中心市场 USS 原料交易行情

	USS3	含水分3-5%的USS3	含水分5-7%的USS3	含水分7-10%的USS3	含水分10-15%的USS3	胶水
宋卡	58.88	59.02	57.25	--	--	--
素叻他尼	59.56	59.05	58.51	--	--	--
洛坤	60.17	59.17	--	--	--	--

数据来源：卓创资讯、宝城金融研究所

图 4、7月14日泰国天胶 FOB 官方午盘价格

种类/等级		2014年8月		2014年9月	
		曼谷	宋卡	曼谷	宋卡
烟片	RSS 1	65.65	65.40	65.85	65.60
	RSS 2	65.05	64.80	65.25	65.00
	RSS 3	64.50	64.25	64.70	64.45
	RSS 4	64.20	63.95	64.40	64.15
	RSS 5	63.75	63.50	63.95	63.70
标胶	STR 5L	56.95	56.70	57.15	56.90
	STR 5	55.05	54.80	55.25	55.00
	STR 10	54.35	54.10	54.55	54.30
	STR 20	53.95	53.70	54.15	53.90
散装浓缩胶乳		46.50	46.25	46.70	46.45

数据来源：卓创资讯、宝城金融研究所

【今日点评】

受技术性反弹因素推动，今天国内沪胶1409合约早盘迎来小幅冲高，不过整体上行空间非常有限，期价在触及14100元/吨之后便渐感涨势乏力，随后转入盘整姿态运行，截至收盘时沪胶1409合约略微收高0.47%或65元/吨，成交量

达252780手，较昨日小幅萎缩；持仓量大幅减少12120手，至233564手。

从技术面上看，今天国内沪胶1409合约出现连阴之后的小阳线反弹，不过整体弱势姿态并未因此而终结，偏弱运行姿态仍在持续中。国内6月重卡销售同比环比双降加重了天胶需求端的低迷态势，而外部越南胶涌向国内态势加剧也给天胶供应端造成压力，供需失衡趋于扩大导致胶价弱势姿态延续。从持仓上看，1409合约主力资金减空力度稍强于减多，净空头寸较上周五小幅减少至16776手。

【操作建议】

沪胶1409合约维持弱势姿态运行，关注下方13500-13800元/吨区间支撑。

宝城期货各地营业部

宝城期货临海营业部

地址：临海市大洋街道临海大道（中）45号

电话：0576-85320333

宝城期货南昌营业部

地址：南昌市中山路150号地王大厦写字楼7-V

电话：0791-6259955

宝城期货南宁营业部

地址：南宁市金湖路26-1号东方国际商务港A座6层

电话：0771-5532168

宝城期货大连营业部

地址：大连市沙河口区会展路129号期货大厦2006B

电话：0411-84807257

宝城期货深圳营业部

地址：深圳市福田区中心区26-3中国凤凰大厦一栋15D

电话：0755-33203226

宝城期货昆明营业部

地址：昆明市盘龙区北京路900号颐高数码中心A座9层ABCDE房

电话：0871-5732732

宝城期货沈阳营业部

地址：沈阳市皇姑区黑龙江街25号龙江大厦7楼室

电话：024-88691999；024-86207766

宝城期货长沙营业部

地址：长沙市芙蓉中路2段279号金源大酒店天麒楼14楼

电话：0731-85239858

宝城期货郑州营业部

地址：郑州市未来大道未来大厦1201室

电话：0371-65612832

宝城期货青岛营业部

地址：青岛经济技术开发区紫金山路117栋1单元14楼1402号

电话：0532-86108719

宝城期货武汉营业部

地址：武汉市武昌区中山路347号中铁大厦705-707

电话：027-88221981

宝城期货温州营业部

地址：温州鹿城区矮凳桥228号10幢1013室

电话：0577-89999719

宝城期货上海营业部

地址：上海浦东新区向城路288号SOHO世纪广场1003室

电话：021-50196660

宝城期货北京营业部

地址：北京市朝阳区望京西路甲 50 号 1 号楼 7 层 1-09 内 701-02 单元

电话：010-64795360

免责声明

客户不应视本报告为作出投资决策的惟一因素。本报告中所指的投资及服务可能不适合个别客户，不构成客户私人咨询建议。本公司未确保本报告充分考虑到个别客户特殊的投资目标、财务状况或需要。本公司建议客户应考虑本报告的任何意见或建议是否符合其特定状况，以及（若有必要）咨询独立投资顾问。

在任何情况下，本报告中的信息或所表述的意见并不构成对任何人的投资建议。在任何情况下，本公司不对任何人因使用本报告中的任何内容所引致的任何损失负任何责任。

若本报告的接收人非本公司的客户，应在基于本报告作出任何投资决定或就本报告要求任何解释前咨询独立投资顾问。